



TACIS
Bendradarbiavimo abipus sienos programa
Mažųjų projektų fondas
Cross Border Cooperation Program
Small Project Fund

TURISTŲ SRAUTŲ KURŠIŲ MARIŲ REGIONE ANALIZĖ

TACIS CBC SPF 2005/100 726 projektas
“Vandens turizmo infrastruktūros išvystymas
Rusijos ir Lietuvos pasienio Kuršių marių rajone”

Užsakovas: Neringos savivaldybės administracija

Vykdytojas: EUCC Baltijos biuras

Klaipėda, 2006

Turinys

Turinys	1
Įžanga	2
1. Turistų srautai Kuršių nerijos lietuviškojoje dalyje	7
1.1. Smiltynės perkėla – vartai į Kuršių neriją	7
1.2. Neringos turistų srautai ir perspektyvos	11
1.3. Vandens turizmas Kuršių nerijos marių priekrantėje	13
2. Turistų srautai rytinėje Kuršmarių pakrantėje	14
2.1. Lietuviškosios Nenuno deltos dalies turistų srautai	14
2.2. Žvejų mėgėjų turizmas	15
3. Turistų srautai abipus sienos ir Karaliaučiaus srities pusėje	21
3.1. Turistų srautai pietinėje Kuršių nerijos dalyje	21
3.2. Turizmo būklė pietinėje Nemuno deltos dalyje	23
Išvados	25

Ižanga

Turistų srautų Kuršių marių regione studija (toliau – Studija) atlikta kaip TACIS CBC SPF 2005/100 726 projekto “Vandens turizmo infrastruktūros išvystymas Rusijos ir Lietuvos pasienio Kuršių marių rajone” sudėtinė dalis. Todėl Studijoje buvo apžvelgti turistų srautai tiek Lietuvos, tiek ir Kaliningrado srities teritorijoje, ypač kreipiant dėmesį į turistų, kertančių sieną, srautus.

Studijos tikslinį regioną sudaro Kuršių marios ir jų pakrantės. Kuršių marios – sekli lagūna, didžiausia Baltijos jūros pakrantėje. Visas Kuršių marių plotas 1584 km². Lietuvai priklausanti marių dalis sudaro 415 km². Visa ši akvatorija įeina į Klaipėdos apskritį. Likusi Kuršių marių dalis priklauso Rusijos Karaliaučiaus (Kaliningrado) sričiai.

Geografiniu atžvilgiu Kuršių marios kartu su gretima sausuma sudaro didelę pietryčių Baltijos pajūrio akumuliacinę lygumą. Kuršių marių regioną vakaruose ir šiaurės vakaruose riboja Baltijos jūra. Pietuose ir rytuose regiono ribas sąlyginai galima nubrėžti pagal 15 m aukščio liniją. Viso šio regiono plotas (įskaitant ir Kuršių marias) – apie 4 tūkst. km². Visas šis regionas garsėja tarptautiniu mastu tiek savo gamtos įvairove, tiek ir vertingais bei labai patraukliais tarptautiniam turizmui rekreaciniais išteklių (1 pav.).

Sausumą, kuri iš trijų pusių aprėmina Kuršių marias, sudaro Kuršių nerija, Nemuno delta ir Sembos pusiasalis. Kuršių nerija garsėja 31 km ilgio pustomų 40-60 m aukščio kopų gūbriu. 2000 metais Kuršių nerija buvo įtraukta į UNESCO Pasaulio Paveldo sąrašą kaip tarptautinės reikšmės kultūrinis kraštovaizdis. Visą neriją sudaro du nacionaliniai parkai: “Kuršių nerija” Lietuvos pusėje ir “Kuršskaja kosa” Rusijos pusėje.

Nemuno delta ir Sembos pusiasalio marių pakrantė sudaro didelę 2 tūkst. km² ploto lygumą, per kelis tūkstančius metų suklostytą iš Nemuno ir Priegliaus atnešamų nešmenų. Didžiąją šios lygumos dalį užima kanalais nusausinta ir pylimais nuo upės potvynių bei marių patvankos atitverta kairiakrantė Nemuno deltos dalis, kur vyrauja žemės ūkio naudmenos. Pietrytiniame pamaryje, Skirvytės-Deimenos žemumoje 5-12 km juosta driekiasi raistai (šlapiais juodalksnynais apaugusios žemapelkės). Dauguma jų išliko natūralūs, semiami marių vėjinės patvankos ir upių potvynių. Marių pakrantėje auga plati nendrynų juosta. Dešiniakrantę Nemuno delta ir aktyviają, tolydžio besikeičiančią priešakinę delta riboja Skirvytė ir Atmata, kerta smulkesnės pratakos, daugybė žiogų (salpinių ežerokšnių). Būdingas vietovaizdžio tipas – žemapelkių lygumos su užliejamomis pievomis. Didžioji dešiniakrantės Nemuno deltos dalis dėl savo gamtos (ypač paukščių) įvairovės yra saugoma kaip tarptautinės reikšmės drėgmenos pagal Ramsaro konvenciją ir sudaro Nemuno deltos regioninį parką.

Pustomos (“baltosios”) Kuršių nerijos kopos sudaro ilgiausią ir vieną aukščiausių Europoje pajūrio barchanų kopagūbrį (bendras ilgis – daugiau kaip 31 km) ir yra viena didžiausių Kuršių nerijos kraštovaizdžio paveldo vertybių, dėl kurių visa nerija 2000 m. buvo įrašyta į UNESCO kultūrinių kraštovaizdžių pasaulio paveldo sąrašą. Be to, Kuršių nerijos pustomos (“baltosios”) kopos yra įtrauktos ir į Europinės reikšmės gamtos buveinių NATURA 2000 sąrašą.

Siekiant išsaugoti unikalius gamtinius Kuršių nerijos kompleksus ir kultūros paveldą, joje buvo įsteigti du nacionaliniai parkai, dengiantys visą pusiasalio teritoriją. Tarp svarbiausių abiejų nacionalinių parkų veiklos uždavinių greta gamtos saugos yra ir pažintinės rekreacijos plėtojimas. „Kuršskaja kosa“ nacionaliniame parke rekreacinė zona užima 1,0 tūkst. ha (12,7%) ploto, o Kuršių nerijos nacionaliniame parke – 1937 ha (19,8%).

Kuršių nerijos slenkančiosios kopos ir krantai kartu su miškais ir priekrantės vandenimis, o taip pat Nemuno deltos užliejamosios pievos su milijonais praskrendančių paukščių yra svarbiausi ir patraukliausi Kuršių marių regiono turizmo ir rekreacijos ištekliai. Pustomos kopos ir jūros paplūdimiai vyrauja tarp labiausiai vertinamų Kuršių nerijos gamtinių rekreacinių išteklių. Juos, kaip labiausiai išskirtiną Kuršių nerijos rekreacinį bruožą paminėjo net 49 proc. visų apklaustų Lietuvos gyventojų. Pažymėtina, kad apklausos duomenimis, apie ¾ Lietuvos gyventojų yra bent kartą gyvenime lankęsi Kuršių nerijoje ir beveik kiekvienas yra ką nors apie ją girdėjęs. Slenkančiosios kopos Lietuvos gyventojams taip pat yra labiausiai išsaugojimo vertas Kuršių nerijos kraštovaizdis.

Remiantis turizmo rūšių skirstymu pagal naudojamus išteklius, Kuršių marių regione vyraujantis turizmas – tarpinis tarp pajūrio, kurortinio, kaimo ir gamtinio turizmo.

Šių turizmo rūšių poveikio naudojamiems ištekliais intensyvumas ir pobūdis yra labai skirtingas. Būtent todėl, Kuršių nerijoje labai daug prieštaravimų tarp gamtosaugos reikalavimų bei turizmo industrijos plėtros kopose ir ypač pakrantėse. Tuo tarpu tinkamai plėtojamas kopų ir vandens turizmas galėtų būti svarbiausia priemone išsaugoti Kuršių nerijos kopų ir krantų dinamizmą kaip rekreacinį–komercinį turizmo resursą ir užtikrinti Kuršių nerijos kopų ir krantų darnų naudojimą bei išsaugojimą.

Nemuno delta – žuvingiausia Lietuvos vieta. Anksčiau patekimas į šią teritoriją buvo labai ribotas. Įsikūrus Nemuno deltos regioniniam parkui, žvejams-mėgėjams, turistams ir poilsiautojams ši vieta tapo prieinamesnė. Daugelyje vietų parko administracija įrengė aikšteles poilsiaavimui, priplaukas, apžvalginius bokštelių. Ypač daug dėmesio skiriama žvejams. Šiuo metu mėgėjiška žūklė su licenzijomis leidžiama Rusnės saloje ir Minijos upėje nuo žiočių iki Kintų tilto. Įsigijus licenciją galima žvejoti nuo kranto plūdine meškere, spinningu, dugnine, skrituliais, nepažeidžiant mėgėjiškos žūklės taisyklių.

Parko teritorijoje įrengtos vietos, kuriose galima pasistatyti palapines, išsinuomoti irklines ar motorines valtis, rasti gidą – instruktorių, gerai žinantį žvejybos vietas, saugiai palikti automobilį. Žvejybai tinkamiausias laikas - ruduo ir pavasaris. Žiemą labai populiari stintų žvejyba. Kibimo sezono metu iškyla net žvejų apgyvendinimo problemų.

Kuršių marių regionas turi šimtames turizmo tradicijas. Kranto (vok. Cranzo, rus. Zelenogradsko) miestelis buvo vienas pirmųjų kurortų Rytų Prūsijoje ir pietryčių Baltijos regione. Turistai Kuršių neriją „atrado“ XIX amžiaus antrojoje pusėje. Ypač turizmas nerijoje suklestėjo XX a. Pradžioje ir tarpukariu. Pavyzdžiui, 1935 metais Šarkuvoje (Lesnoje) lankėsi 1438 turistai ir apie 13 tūkstančių ekskursijų dalyvių. Rasytėje (Rybačij) lankėsi 3 tūkstančiai turistų ir 20 tūkstančių ekskursijų dalyvių. Ekskursantai dažniausiai būdavo iš didžiosios Vokietijos atvykę moksleiviai ir studentai pažiūrėti gamtos stebuklo – pustomų kopų.

Tais pačiais metais Nidoje lankėsi 3 tūkstančiai ekskursijų dalyvių ir 4500 turistų. Preilą aplankė viso labo 176 turistai, 4000 turistų ir 3000 ekskursijų dalyvių lankėsi Juodkrantėje. Daugiausiai lankytojų buvo iš Klaipėdos ir Kauno, turistų srautai siejami su Jūros švente. Kelionė į Juodkrantę buvo šventės dalimi.

Šiandien turizmo srautai Kuršių marių regione pasiskirsto keliomis pagrindinėmis kryptimis. Pagrindinis turistų srautas susiformavęs į lietuviškąją Kuršių nerijos dalį, visų pirma – į Smiltynę - Klaipėdos miesto rekreacinę zoną ir Neringos gyvenvietes. Šis srautas yra sezoninis, pagrindinė poilsiautojų masė Kuršių neriją aplanko gegužės – rugsėjo mėnesiais. Antroji kryptis – Rusijos

Federacijai priklausanti Kuršių nerijos dalis. Turimais duomenimis, per metus čia apsilanko iki 200 tūkst. poilsiautojų – visų pirma Kaliningrado srities gyventojų. Trečioji kryptis pasižymi pomėgio specializacija, konkretus geografinis kelionės tikslas ir metų laikas varijuoja. Tai žvejai, kurie lankosi Nemuno deltos regioniniame parke, Rusijos Federacijai priklausančioje Nemuno deltos dalyje ir pietiniame Kuršių marių pakraštyje nuo Gilijos (Matrosovo) kaimo rytuose iki Kranto (Zelenogradsko) vakaruose.

Apibendrinant pagal vyraujančią turistų pobūdį, visą Kuršių marių regioną galima suskirstyti į devynis skirtingus turizmo arealus (*I pav.*).

Arealo nr.	Apibūdinimas
I	Smiltynė – šiauriausias ir gausiausiai lankomas Kuršių marių regiono turizmo arealas. Per Smiltynę kasmet pasiskirsto apie du milijonus lankytojų. Tai – viena svarbiausių Klaipėdos pajūrio rekreacijos teritorijų. Be to, čia (Kopgalyje) yra įsikūręs Jūrų muziejus su akvariumu ir delfinariumu, kasmet sutraukiantis apie 300 tūkst. lankytojų.
II	Neringa – patraukliausias Lietuvos kurortas. Omni.lt 2004 m. apklausos duomenimis, čia ilsėtis pageidautų beveik pusė Lietuvos gyventojų (1 lentelė). Deja, orientacija į turtingesnių poilsiautojų segmentą, aukštos kainos ir sudėtingas susisiekimasis paverčia Neringą neįgyvendinama svajone daugumai Lietuvos gyventojų. Nors šiemet į Neringą atvyko daugiau lietuvių poilsiautojų nei pernai, pagrindiniai šio kurorto lankytojai išlieka užsieniečiai. Nidos kultūros ir turizmo informacijos centro (KTIC) "Agila" duomenimis, šiemet nuo metų pradžios iki rugpjūčio Neringoje ilsėtis atvyko per 10 tūkst. nakvojančių lietuvių ir daugiau nei 14,5 tūkst. užsieniečių. O viso Neringoje per metus apsilanko apie 700000 lankytojų (kartu skaičiuojant vienadienius, nakvojančius ir tranzitinius keliautojus, šaltinis: www.neringa.lt, 2005-10-13).
III	Rasytė–Pilkopa (Rybačij–Morskoje) – šalia Lietuvos sienos esantis Kuršių nerijos Rusijos dalies turistinis arealas pasižymi gerai išplėta pažintinio gamtos turizmo infrastruktūra (gerai įrengtais gamtos pažinimo takais, apžvalgos aikštelėmis) ir palyginti prasta rekreacine infrastruktūra. Per paskutinius keletą metų turistų skaičius šiame areale mažėja – iki 70 tūkst. per metus, tačiau labai daugėja privačių vasarviečių, kurių gyventojai turi nuolatinį leidimą lankytis nerijoje.
IV	Diuny – Lesnojus (Šarkuva) – tradicinis rusiškosios Kuršių nerijos dalies pajūrio turizmo arealas, pasižymintis labai marga nakvynės paslaugų pasiūla ir dideliu turistų antplūdžiu. Turistų skaičius sudarė apie 100 tūkst. 2005 m. Šis arealas kuris yra labai lengvai pasiekiamas iš Karaliaučiaus (Kaliningrado) sausumos keliu, yra populiarus savaitgalinio ir vienadienio poilsio vieta vidutinių pajamų šio didmiesčio gyventojams.
V	Pietinė Kuršmarių pakrantė pasižymi agrariniu polderių kraštovaizdžiu ir nėra ypač gausiai launkoma turistų. Išimtį sudaro žiemą nuo ledo žvejojantys žvejai, kurių čia apsilanko iki 10'000 (2004 m. duomenimis). Deja, nėra kokių nors patikimesnių duomenų apie šio segmento lankytojų daugiamečių dinamiką. Vėlyvuojanti ovieta būta grandiozinių planų čia kurti stambų rekreacinį kompleksą, tačiau šie planai sužlugo kartu su Sovietų Sąjunga ir jos planiniu ūkiu.
VI	Gilijos žemuma pasižymi labai patraukliu ir įdomiu gamtiniu, kaimo ir vandens turizmui kraštovaizdžiu. Išlikę semieji upinių gatvių kaimai – Gilija (Matrosovo), Karklė (Mysovka) ir Įsė (Pričaly) turi labai didelį darnaus turizmo plėtros potencialą, kuris, deja, dar nėra pakankamai išnaudojamas. Lyginant 2001 m. ir 2005 m. turistų

	srautų ties Nemunyno (Golovkino) šliuzu tyrimų rezultatus, galima pastebėti nedidelį (7-10 %) turistų skaičiaus didėjimą – nuo 36000 2001 m. iki 43000 2005 m. Tačiau dauguma šių turistų tebėra žvejai mėgėjai arba vasarotojai, važiuojantys į savo nuosavas vasarvietes („dačas“).
VII	Šilutės žemuma laikytinas periferiniu turizmo arealu. Jos patrauklumą turizmui lemia Nemuno žemupio slėnis su išsibarsčiusiomis kaimo turizmo sodybomis, Šilaininkų smėlėtomis Nemuno pakrantėmis, Nemunu ir jo salpiniais ežerokšniais – žiogiais, tinkamais rekreacinei žvejybai. Ši Nemuno deltos regioninio parko rekreacinė zona sutraukia apie 20 % visų 150000 poilsiautojų, kasmet aplankančių šią saugomą teritoriją (R. Povilanskas, A. Armaitienė, neskelbta). Dauguma šių turistų vienadieniai, visų pirma žvejai mėgėjai. Šilutės rajoną 2005 m. aplankė beveik 10000 nakvojančių turistų, iš kurių 8000 apsistojo kaimo turizmo sodybose.
VIII	Šiaurrytinė Kuršmarių pakrantė. Čia yra tokios patrauklios gamtiniam ir vandens turizmo vietovės kaip „Lietuvos Venecija“ Minijos kaimas, Ventės ragas, Šturmai, Suvernai, Kintai, Svencelė, Dreverna ir Stariškiai. Mūsų tyrimų rezultatais, šis NDRP pakraštys sutraukia apie 30% visų poilsiautojų, kasmet apsilankančių šioje saugomoje teritorijoje. Iš jų absoliučią daugumą (iki 70 %) sudaro vienadieniai lankytojai atvykstantys į Ventės ragą, arba žvejai mėgėjai.
IX	Rusnės sala – nedidelė teritorija, vienintelė gyvenama Lietuvos sala, kuri savyje talpina visus vertingiausias ir patraukliausias turizmui Nemuno deltos bruožus. Mūsų tyrimų duomenimis, Rusnę kasmet aplanko apie 75000 turistų, tai sudaro apie pusę visų NDRP lankytojų. Kaimo turizmas, gamtos stebėjimas, etnografijos ir istorijos paveldas pavertė šią egzotišką salą patraukliausia rytinės Kuršmarių pakrantės turistinės paskirties vietoje.

1 lentelė. Kur pageidautų ilsėtis Lietuvos gyventojai?

Kurortas	%	Atsakymai
Nida	28%	1544
Palanga	20%	1110
Druskininkai	18%	992
Šventoji	12%	646
Juodkrantė	11%	634
Birštonas	5%	275
Pervalka	4%	217
Preila	3%	177
VISO:	100%	5605

1. Turistų srautai Kuršių nerijos lietuviškojoje dalyje

1.1. Smiltynės perkėla – vartai į Kuršių neriją

Smiltynės perkėla (teisingiau dvi – Senoji ir Naujoji perkėlos) yra vartai į lietuviškąją Kuršių nerijos dalį.

2 lentelėje pateikiama išsami informacija apie abiejose Smiltynės perkėlose perkeltą transporto priemonių ir keleivių skaičių 2001-2005 m.

2 lentelė. Smiltynės perkėloje perkeltų keleivių ir transporto priemonių suvestinė 2001–2005 m.

Perkeltų transporto priemonių suvestinė (vnt.)

	sausis	vasaris	kovas	Balandis	Gegužės	birželi	liepa	rugpjūt	rugsėjis	spalis	lapkritis	gruodis	viso
2001	11792	12062	15028	20234	27176	37308	67260	65762	28956	25150	19488	18128	348344
2002	13464	17609	41037	54406	65401	74860	115613	123919	56352	38040	33134	27671	661506
2003	25441	28423	37509	52376	73980	89233	92912	86426	36312	22036	20482	20347	585477
2004	19438	20868	21728	35442	48054	65022	103046	103640	44228	29456	23624	25412	539958
2005	0	20616	24604	36302	56842	76542	96727	104490	56074	36716	27652	26978	563543
2006	22910	24752	28376	36866	50796	87060	136664	109652	0	0	0	0	497076

Perkeltų transporto priemonių, neskaitant dviračių ir motociklų, suvestinė (vnt.)

	sausis	vasaris	kovas	balandis	Gegužės	birželi	liepa	rugpjūt	rugsėjis	spalis	lapkritis	gruodis	viso
2001	11626	11908	14768	18106	23964	31964	54840	57008	25836	23254	18992	18000	310266
2002	13364	17032	35550	42494	45671	56884	85613	88355	46507	34776	31170	27502	524918
2003	25070	28104	34069	42287	55552	62064	67694	69892	28880	20604	19494	19571	473281
2004	18904	20444	20952	28936	39582	49732	81542	80508	36074	26734	22178	24288	449874
2005	0	19974	23402	29664	41722	57284	68965	84304	43966	32400	25888	26154	453723
2006	22060	23966	27216	30540	39574	59698	100166	89664	0	0	0	0	392884

Krovininiai automobiliai, kurių
b.m.<3.5t (vnt.)

	sausis	vasaris	kovas	balandis	Gegužės	birželi	liepa	rugpjūtis	rugsėjis	spalis	lapkritis	gruodis	viso
2001	648	622	738	930	1434	1308	1600	1506	922	1244	1234	940	13126
2002	780	813	1118	983	1107	1628	2081	1706	1317	1133	1073	1006	14745
2003	769	1043	1222	2050	2687	2658	1680	1538	1166	1222	1062	1142	18239
2004	1060	1090	1272	1830	2462	2268	2524	2164	1650	1488	1430	1518	20756
2005	1302	1224	1430	2006	2772	2984	1370	2758	2174	1880	1730	1784	23414
2006	1440	1428	1968	1950	2908	3078	3306	2916	0	0	0	0	18994

Krovininiai automobiliai, kurių
b.m.>3.5t (vnt.)

	sausis	vasaris	kovas	balandis	Gegužės	birželi	liepa	rugpjūtis	rugsėjis	spalis	lapkritis	gruodis	viso
2001	270	312	680	1008	1270	932	1228	1140	650	612	704	630	9436
2002	578	639	1001	1573	1911	1989	1853	1387	941	1051	1288	665	14876
2003	434	526	845	2898	2213	2310	924	790	550	828	634	510	13462
2004	436	426	900	1270	1636	1532	1534	1130	832	918	944	1098	12656
2005	932	570	714	1764	2492	1580	272	1506	1262	1216	1074	1198	14580
2006	732	670	878	1016	1836	1844	2092	1388	0	0	0	0	10456

Perkeltų lengvųjų automobilių
suvestinė (vnt)

	sausis	vasaris	kovas	balandis	Gegužės	birželi	liepa	rugpjūtis	rugsėjis	spalis	lapkritis	gruodis	viso
2001	10254	10602	12702	15252	19346	27210	49290	51592	22888	20326	16364	15696	271522
2002	11440	14639	31010	36609	37470	47740	75860	79392	40663	29643	26117	23867	454450
2003	21970	24575	29343	34198	45643	50092	62392	64850	25840	17470	16964	17392	410729
2004	16940	18356	17982	24468	32910	42294	73966	73518	31902	23180	19014	20942	395472
2005	17586	17644	20544	24772	33548	49024	64306	76640	38470	28026	22110	22316	414986
2006	19094	21130	23428	26494	32636	51524	90624	81720	0	0	0	0	346650

Mikroautobusai (vnt.)

	sausis	vasaris	kovas	balandis	Gegužės	birželi	liepa	rugpjūtis	rugsėjis	spalis	lapkritis	gruodis	viso
2001	312	250	490	660	978	1388	1574	1608	928	746	480	506	9920
2002	414	727	2087	2966	4117	4156	4531	4546	2885	2567	2379	1710	33085
2003	1704	1769	2382	2758	3776	5100	1316	1212	556	338	356	254	21521
2004	234	264	294	468	810	1324	1598	1910	672	402	212	202	8390
2005	182	160	198	242	804	1238	1611	1694	576	370	316	292	7683
2006	292	316	310	292	592	926	1648	1462	0	0	0	0	5838

Autobusai
(vnt.)

	sausis	vasaris	kovas	balandis	Gegužės	birželi	liepa	rugpjūtis	Rugsėjis	spalis	lapkritis	gruodis	viso
2001	100	90	104	190	778	998	926	824	378	264	130	158	4940
2002	100	147	271	361	1063	1356	1288	1321	701	382	313	254	7557
2003	193	191	277	383	1233	1905	934	1142	528	290	310	88	7474
2004	80	158	200	286	1100	1554	1314	1300	726	410	254	238	7620
2005	208	176	226	382	1200	1734	878	1434	842	470	252	260	8062
2006	206	204	276	396	1106	1610	1676	1608	0	0	0	0	7082

Perkeltų keleivių
suvestinė (vnt.)

	sausis	vasaris	kovas	balandis	Gegužės	birželi	liepa	rugpjūtis	Rugsėjis	spalis	lapkritis	gruodis	viso
2001	35694	38268	50248	75566	118224	149758	333512	238528	100314	79028	44254	40092	1303486
2002	36942	54594	154499	175681	313598	329059	614585	745939	196895	115043	85116	64899	2886850
2003	70735	74447	117129	142215	244296	312765	415080	370045	140044	718768	55614	48886	2063133
2004	46982	55068	55546	108852	171160	244484	468209	478077	135222	80616	52110	50930	1947256
2005	56746	45434	61344	93510	209834	304194	521478	432028	173434	99216	53070	54208	2104496
2006	43696	49064	59290	92678	159824	334782	650638	402348	0	0	0	0	1792320

Analizuojant lentelėje pateiktus išsamius duomenis, galima padaryti keletą labai įdomių ir perspektyvių išvadų apie turistų srautus ir jų dinamiką lietuviškojoje Kuršių nerijos dalyje.

Visų pirma, krenta į akis akivaizdus faktas, kad daugiausia transporto priemonių ir keleivių Smiltynės perkėloje buvo perkelta 2002 m. ir 2003 m. kuomet buvo nemokamas kėlimas keltu. Daugybė motorizuotų lankytojų tiesiog užplūdo Smiltynės miškus ir pakrantes. Situacija darėsi grėsmingai nekontroliuojama, ir rekreacinės talpos atžvilgiu, labai sveikintinas sprendimas yra reguliuoti motorizuotų turistų srautus sugrąžinant kėlimo mokestį.

Ypač daug tuomet kėlėsi motorizuotų grybautojų (2002 m. rugsėjo mėn. perkeltų transporto priemonių skaičius išaugo dvigubai, lyginant su 2001 m. tuo pačiu mėn.).

Pažymėtina labai sveikintina tendencija – motorizuotų lankytojų skaičiaus metinės dinamikos išsilyginimas (2 pav. matyti, kad 2001 m. pavasario ir rudens sezonais perkelti lengvieji automobiliai sudaro vos daugiau kaip 50% 2005 m. apimties, tuo tarpu vasaros sezonu abiejų lyginamų metų rodikliai yra artimesni). Tai rodo, kad motorizuoti turistai ima lankytis Kuršių nerijoje ne tik vasaros sezono metu, bet ir kitais metų laikais. Kuršių nerija tampa patraukli ir vadinamaisiais pereinamaisiais laikotarpiais, ypač vėlyvą pavasarį ir ankstyvą rudenį.

Ta pati tendencija stebima ir analizuojant keleivių srautus (3 pav.). Tik šiuo atveju dar ryškesnis vasaros turistinio sezono ilgėjimas tiek link vėlyvo pavasario, tiek link ankstyvo rudens. Galima teigti kad turizmo sezoniskumo problema Kuršių nerijoje, ar bent jos šiaurinėje dalyje palaipsniui ima prarasti savo aštrumą. Šią tendenciją galima paaiškinti apskritai teigiamomis Lietuvos vidaus ir įvažiuojamojo turizmo augimo tendencijomis: lietuviai ir Lietuvos svečiai palaipsniui atranda darnaus turizmo unikalioje gamtinėje aplinkoje pereinamaisiais sezonais žavesį, kurį dar labiau sustiprina didėjanti paslaugų įvairovė, gerinama infrastruktūra, renginiai, tobulėjanti rinkodara ir lanksti kainodara (Jūrų muziejus, dviračių takai, Kalėdos ir Naujieji metai Nidoje ir pan.).

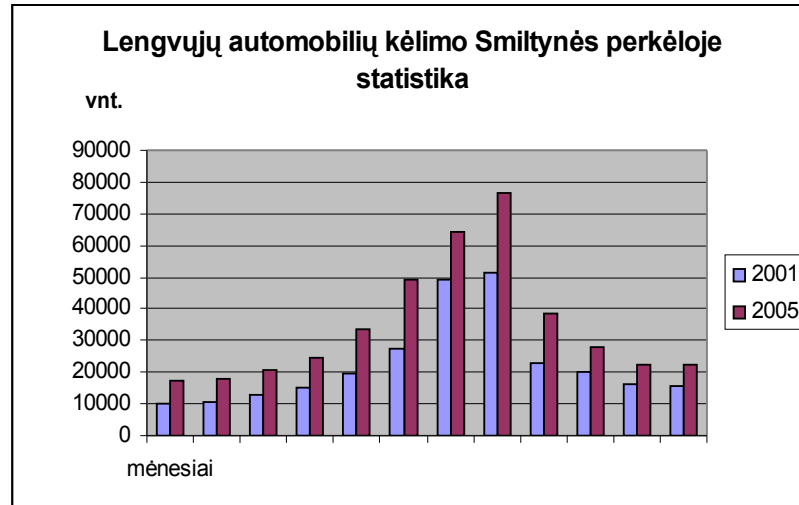
Įdomu ir tai, kad pastaruosius tris metus tolydžiai augo perkeliama keleivių srautas birželio ir liepos mėnesiais ir atitinkamai mažėjo – rugpjūčio mėn., išliekant daugmaž pastoviam metiniam keleivių srautui. Tačiau šios tendencijos nepatvirtina lengvųjų automobilių skaičiaus dinamika. Vadinasi, gan ženkliai skiriasi motorizuotų ir nemotorizuotų turistų motyvacija keltis į Kuršių neriją įvairiais turistinio sezono įkarščio mėnesiais.

Brangiai kainuojantis kelto bilietas automobiliui leidžia įtikinamai laikyti motorizuotus turistus Neringos lankytojais, o didžiąją dalį perkeltų keleivių – Smiltynės, Alksnynės, Koptgalio ir Juodkrantės (dviratininkai) lankytojais.

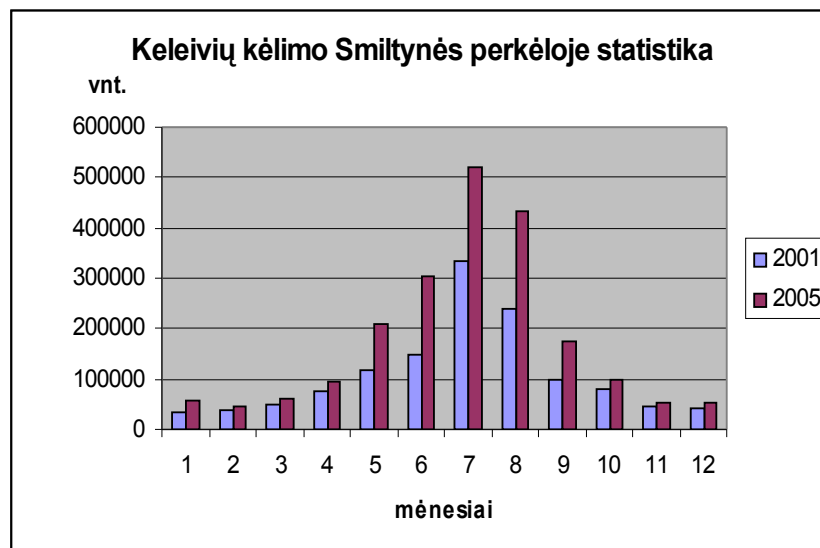
2006 m. stebėjimai rodo, kad vidutinis automobiliu važiuojančių keleivių skaičius buvo apie 1,5 (neskaitant vairuotojo). Tokiu būdu, gan tiksliai koreliuojasi aukščiau pateikti Neringos savivaldybės, mūsų tyrimų ir Smiltynės perkėlos duomenys, leidžiantys teigti, kad iš 2 mln. per metus abiejose Smiltynės perkėlose perkeliama keleivių, apie 700'000 keliauja į Neringą (įskaitant tranzitinius, vienadienius ir nakvojančius turistus) ir apie 1,3 mln. lieka šiaurinėje Kuršių nerijos dalyje. Ypač reikšmingas šiuo atžvilgiu gali pasirodyti Jūrų muziejaus vaidmuo pritraukiant vienadienius lankytojus, kadangi metinis jį aplankančių lankytojų skaičius (0,3 mln.), nors ir nesiekia sovietinių laikų milijono, bet daro muziejų labai reikšmingu turistų srautus generuojančiu faktoriumi Kuršių marių regiono turizmo sistemoje.

Su perkeltų keleivių skaičiumi gan tiksliai koreliuoja ir autobusų skaičiaus dinamika tiek lyginant ankstesnių metų ir vėlesnių metų duomenis, tiek ir skirtingų mėnesių dinamiką. Pastebėtina, kad kelionės autobusais į Kuršių neriją darosi vis populiarsnės. Šiomet lauktinas rekordinis perkeltų autobusų skaičius. Tokiu būdu, trumpalaikės (greičiausiai vienadienės) kelionės autobusu į

Neringą tampa svarbia alternatyva siekiant aplankyti šį nuostabaus grožio kampelį ir išvengti milžiniškų apgyvendinimo kaštų. Nidos kempingas turėtų atkreipti dėmesį ir labiau orientuotis į nuolat didėjantį autobusais atvykstančių ekskursantų skaičių kaip į potencialią ir perspektyvią vėlyvo pavasario ir ankstyvo rudens klientų rinką.



2 pav. Lengvųjų automobilių kėlimo Smiltynės perkėloje statistika (2001–2005 m.)



3 pav. Keleivių kėlimo Smiltynės perkėloje statistika (2001–2005 m.)

1.2. Neringos turistų srautai ir perspektyvos

Kaip rodo aukščiau pateikti skaičiavimai, Neringą kasmet aplanko apie 0,7 mln. lankytojų, įskaitant nakvojančius turistus, vienadienius lankytojus ir tranzitinius keliautojus.

Lietuviškoje Kuršių nerijos dalyje oficialiai yra 5600 lovų viešbučiuose. Tačiau čia neapskaitomas privatus turizmo paslaugų sektorius, poilsio namai, šiuo metu ypač populiarėjančios vasarvietės, pagaliau, Nidos kempingas. Neringos savivaldybės administracijos teigimu, dabartiniu metu didžioji dalis poilsiautojų renkasi privatų sektorių, o ne poilsio namus ar viešbučius. Visas Neringos rekreacijos sektoriaus pajėgumas vertintinas 30 tūkst. lovų.

Kuršių nerijos ir viso regiono specifiškumas sąlygoja tai, kad jame nemažai apgyvendinimo įstaigų, veikiančių tik sezono metu. Klaipėdoje sezoniškumo faktorius veikia žymiai mažiau. Čia net 95 proc. viešbučių numerių priima svečius visus metus. Kitose analizuojamo regiono vietovėse esantys viešbučiai dirba visus metus. Neringos viešbučių užimtumas artimas visos Lietuvos vidurkiui.

Netiesioginiais vertinimais, užimtumas sezono metu (vasarą) čia sudaro apie 80%, žiemą – apie 20% viso rekreacinio apgyvendinimo fondo (dauguma apgyvendinimo įstaigų apskritai užsidaro nesezono metu). Taigi, bendras metinis turistinių loviadienių skaičius vertintinas apie 3 mln. Toks skaičius gerai koreliuoja su dabartinėmis vis trumpėjančio poilsio tendencijomis: vidutinė poilsio trukmė Neringoje 2005 m. – 4,4 dienos.

Įdomu palyginti šiuos duomenis su Nidos KTIC „Agila“ pateikiamais lankytojų duomenimis. 2004 m. Nidos KTIC „Agila“ aplankė 21 030 turistų. 2005 m. į Nidos KTIC „Agila“ užsuko beveik 25 tūkst. lankytojų. Šis skaičius gretintinas su bendru turistų skaičiumi: šalyse su gerai išvystytomis turizmo informacijos sistemomis ir tradicijomis, TIC'uose apsilanko apie 10% visų teritoriją arba vietovę lankančių turistų. Lietuvoje šis skaičius siekia vos 3–7 %.

Nida turėtų pagal šį kriterijų būti artimesnė Vakarų kraštams. Lyginant su 2001 metais, lankytojų srautas išaugo beveik dvigubai. Iš visų Nidos KTIC „Agila“ apsilankusių turistų 72,3 proc. buvo užsienio turistai. Lietuvių lankytojų srautas Nidos kultūros ir turizmo informacijos centre „Agila“ kasmet mažėja: vis daugiau Lietuvos turistų naudojami internetu. Daugelis Lietuvos turistų kreipiasi tiesiogiai į paslaugų teikėjus rezervuodami vietas apsigyvenimui. Pernai lietuvių poilsiautojų, kurie kreipėsi į Nidos KTIC „Agila“ buvo trimis tūkstančiais mažiau, tuo metu kitų šalių turistų skaičius panašus kaip ir pernai. Jų skaičius padaugėjo beveik puspenkto šimto. Pernai jų sulaukta per 21 tūkst.

Per ketverius metus užsienio šalių turistų skaičius Neringoje išaugo vos ne trigubai. Užsieniečių keliais šimtais mažiau nei lietuvių būta tik 2002 metais. Ankstesniais metais nustatytos prioritetinės Kuršių nerijos atvykstamojo turizmo rinkos – Vokietija, Latvija, Rusija ir toliau išlieka pagrindinėmis rinkomis. Pastaruoju metu ypač ženkliai auga – Italijos, Prancūzijos rinka, daugėja turistų iš Skandinavijos. Neringoje tarp užsienio turistų šiuo metu dominuoja vokiečiai. Juos čia daugiausiai traukia nostalgija ir prisiminimai. Todėl daugiausiai Neringoje ilsisi pagyvenusio amžiaus žmonės. Tačiau reikia įvertinti tai, kad kuo toliau, tuo labiau šių žmonių mažės. Taigi mažės ir šių turistų srautai. Todėl jau šiuo metu reikėtų daugiau dėmesio skirti ir turistams iš kitų šalių pritraukimui. Pastaraisiais metais į Kuršių neriją atvyksta vis daugiau turistų iš Skandinavijos šalių, ypač Suomijos. Tai reikėtų skatinti. Pastebima tendencija, kad Skandinavijos šalių turistai labiau mėgsta keliauti šeimomis, o ne grupėmis. Į tai taip pat reikėtų atsižvelgti, organizuojant šių turistų priėmimą ir užimtumą.

Neringos lankytojų skaičius iki pat 2005 m. turėjo stabilią augimo tendenciją. Tai buvo susiję su keturiais faktoriais. Pirmieji du faktoriai susiję su kintančia rekreacinio apgyvendinimo paklausa. 1) Kuršių neriją paskelbus UNESCO paveldo teritorija ir Lietuvai įstojus į Europos Sąjungą, Neringa ėmė dar sparčiau integruotis į Baltijos jūros regiono (plačiąja prasme) tarptautinio turizmo sistemą: įvažiuojamasis turizmas viršijo vietinį (tiesa, mūsų nuomone, tik oficialiai apskaitomame turizmo sektoriuje), o nostalgijos turizmą pakeitė normalus europiečių domėjimasis naujųjų ES narių vertingiausiais ir Vakarų Europai įdomiausiais turizmo objektais, tarp kurių, neabejotinai, yra ir Kuršių nerija. 2) sparčiai didėjantys keliama į Kuršių neriją autobusų srautai liudija ekskursinio turizmo atgimimą ir lietuvių bei kitų Baltijos kraštų gyventojų lankstų prisitaikymą prie sparčiai augančių apgyvendinimo paslaugų kainų Neringoje.

Antrieji du faktoriai yra susiję su kintančia rekreacinio apgyvendinimo pasiūla: 1) palaipsniui didėjo apgyvendinimo sektoriaus galimybės ir infrastruktūra: nors formaliai Kuršių nerijoje buvo draudžiama naujų statinių statyba, tačiau faktiškai šis draudimas buvo apeinamas, vykdomos pastatų rekonstrukcijos leido ženkliai išplėsti rekreacinio apgyvendinimo fondą; 2) šį procesą kažkiek stabdė ta aplinkybė, kad didelė dalis po pastatų rekonstrukcijos atsirandančio papildomo rekreacinio apgyvendinimo fondo buvo pritaikoma vasarvietėms, todėl nebuvo įtraukiama į aktyvaus uristinio apgyvendinimo paslaugų teikimo procesą.

Visus šiuos keturis pakankamai darnios turizmo plėtros Kuršių nerijoje faktorius iškreipė ir sujaukė pastarųjų metų procesai, kuomet Kuršių nerijos nacionalinio parko direkcijos ir Neringos savivaldybės administracijos santykiai dramatiškai pasikeitė iš sambūvio į konfrontaciją. Nesiimant tokios situacijos paveldosauginio ar etinio vertinimo, galima vistiek prognozuoti, kad ši konfrontacija gali turėti keletą svarbių pasekmių turistų srautų dinamikai Neringoje:

1. Sustabdžius pradėtas investicijas, neišvengiamai kils rekreacinio apgyvendinimo kainos Neringoje, poilsis čia taps dar mažiau prieinamas žmonėms su vidutinėmis pajamomis;
2. Turistų struktūroje dar ryškiau ims vyrėti užsieniečiai ir ekskursiniai turistai: pirmieji gali auginti Neringos turizmo paslaugų teikėjų pajamas ir, galimai, skaičių, antrieji – mažinti, todėl bendra ekonominė Neringos turizmo sektoriaus situacija turėtų išlikti mažai tepakitusi;
3. Labai sunku prognozuoti, kaip tokia konfliktinė situacija galėtų paveikti prasidėjusį sveiką sezoniškumo mažėjimą: tam būtini papildomi tyrimai apie ekskursantų reikšmę Neringos turizmo socio-ekonominei sistemai;
4. V. Burkšienės nustatytas Neringos lankytojų rekreacinių poreikių esminis ypatumas, kad vyraujantiems užsienio turistams ir ekskursantams mažai reikalingos pramogos, o labiau – natūrali gamta, gali tapti raktu į darnesnę ir harmoningesnę Neringos turizmo plėtros ir turistų srautų formavimo koncepciją, kuomet išlaikoma darna tarp ribotos infrastruktūros plėtros ir gamtos saugos reikalavimų.

1.3. Vandens turizmas Kuršių nerijos marių priekrantėje

V. Burkšienės duomenimis, 1999 m. turistinio sezono metu Nidoje buvo užregistruoti 7 užsienio šalių jachtų ir 105 Lietuvos pramoginių laivų atvykimai. Kaip matome, santykis akivaizdžiai buvo lietuviškų jachtų naudai. Nuo to laiko situacija ėmė sparčiai keistis: 2000 m. Nidoje buvo užregistruoti 15 užsienio šalių jachtų ir 57 Lietuvos pramoginių laivų, jachtų atvykimai, 2001 m. – 16 užsienio šalių jachtų ir 49 Lietuvos pramoginių laivų jachtų atvykimai.

2002 m. Nidoje užregistruoti 17 užsienio šalių jachtų ir 95 Lietuvos pramoginių laivų, jachtų atvykimai liudijo apie po Rusijos finansinės krizės atsigaunančią Lietuvos ekonomiką, o nuo 2003 m. ėmė sparčiai augti užsienio laivų apsilankymai: 31 užsienio jachta ir 80 Lietuvos 2003 m., vėliau – 45 užsienio šalių jachtų ir 77 Lietuvos pramoginių laivų atvykimai – 2004 m. ir net 71 užsienio šalių jachtos atvykimas 2005m. kartu su 110 Lietuvos pramoginių laivų jachtų apsilankymu Nidos uoste. 2006 m. sezono duomenys rodo, kad Nidos uoste apsilankys apie 50 užsienio ir apie 100 Lietuvos jachtų ir kitų pramoginių laivų.

Registruojami atvykimai, kurie truko ilgiau kaip vieną parą. Užsieniečiai vidutiniškai atvyksta 2-3 paroms. Dažniausiai Nidos uoste apsilanko vokiečių, lenkų jachtos, nors yra buvę jachtų ir iš Švedijos, Suomijos, Rusijos, Danijos. Lietuvos pramoginiai laivai, jachtos Nidos uoste dažniausiai apsilanko savaitgaliais.

Rekordiniais 2005 m. Nidos uoste apsilanke 110 su lietuviškom veliavomis jachtos – laivai, kurie uoste išbuvo daugiau nei parą, o taip pat 72 užsienio šalių laivai, dauguma – iš Vokietijos, 5 lenkai, po 4 švedus, suomių.

Nidos uoste besilankančių jachtų skaičius auga stabiliai. Situaciją pramoginėje laivyboje Kuršių mariomis iš esmės galėtų pakeisti vandens turistams skirti sienos kirtimo punktai Nidoje ir Rasytėje (Rybačyje). Pavyzdžiui, šiuo metu rusiškoje Kuršių marių dalyje nėra nei vienos eksploatuojamos jūrinės jachtos. Rusų uostuose stovi žvejybai pritaikytos “Progreso” tipo ar iš gelbėjimosi valčių perdarytos motorinės valtys. Trasa vidaus vandens keliais Poleskas – Gvardeiskas – Kaliningradas visiškai nenaudojama vandens turizmui. Atidarius sienos kirtimo punktus padidėtų lietuviškų mažųjų pramoginių ir didesnių keleivinių laivų srautai į Kaaliningrado sritį. Maža tikimybė, kad iš esmės padaugėtų užsienio jachtų. Daugiau jachtų Kuršių mariose ir Nidoje galima tikėtis tuo atveju, jei pradėtų normaliai veikti keli pramoginei laivybai pritaikyti jūriniai rekreaciniai uostai rytinėje Baltijos pakrantėje – Naukuršių (Pioniersko) uostas regiono pietuose ir Šventosios uostas – šiaurėje.

2. Turistų srautai rytinėje Kuršmarių pakrantėje

2.1. Lietuviškosios Nemuno deltos dalies turistų srautai

Kaip jau buvo aukščiau minėta, bendras metinis lankytojų skaičius lietuviškojoje Nemuno deltos dalyje sudaro apie 150 tūkst. žmonių. Tarp jų vyrauja vienadieniai lankytojai, atvykstantys į regioną rekreacinės žvejybos tikslais. Ir jų skaičius labai sparčiai auga: jei 2001 m. žvejams mėgėjams buvo parduota 5 tūkst. rekreacinės žūklės licenzijų, suteikiančių teisę žvejoti Nemuno deltoje, tai 2006 m. numatoma, kad bus parduota apie 50 tūkst. licenzijų. Taigi, rekreacinių žvejų skaičius Nemuno deltoje per penkeris metus išaugo dešimteriopai.

Kaip jau buvo aukščiau rašyta, 150 tūkst. turistų, kasmet aplankančių lietuviškąją Nemuno deltos dalį, pasiskirsto taip: Šilutės lygumoje ir apylinkėse – 20 %, Rusnės saloje – 50%, likusieji lankosi Minijoje, Lankupiuose ir Kuršmarių pakrantėje nuo Ventės rago iki Drevernos.

Šilutės turizmo informacijos centro duomenimis mieste yra du viešbučiai, turintys 60 kambarių ir vienu metu galintys apgyvendinti 118 lankytojų. Šilutės rajone vienu metu keturiuose viešbučio tipo apgyvendinimo įstaigose 81 kambaryje gali apsistoti 168 lankytojai. Apgyvandinimo paslaugas teikia 12 kaimo turizmo sodybų, kurių 62 kambariuose gali apsistoti 128 lankytojai.

Apgyvandinimo įstaigų skaičius kasmet keičiasi, bet labai nežymiai. Tikėtina, kad tai sąlygoja tokie veiksniai kaip statybų ribojimai dėl saugomų teritorijų reglamentavimo, konkurencija, pakankamai trumpas turizmo sezonas ir kt.).

Užsienio turistai, kurie ypač mėgsta keliauti treileriais, rytinėje Kuršių marių regiono dalyje pasigenda aikštelių, kur būtų įrengtas specialus elektros įvadas, galimybė pasijungti vandenį. Tik kempingas, kuris įrengtas šalia vilos “Ventainė” ties Šturmais, ir St. Petrošiaus sodyba Minijos kaime atitinka europietiškus kempingų standartus, tačiau tai netenkina nuolat augančios tokių paslaugų paklausos.

Lietuviškojoje Nemuno deltos dalyje apgyvendinimo įstaigose apsigyvenusių turistų skaičius yra tik nedidelė dalis visų regioną aplankusių turistų. Tai yra dėl to, kad:

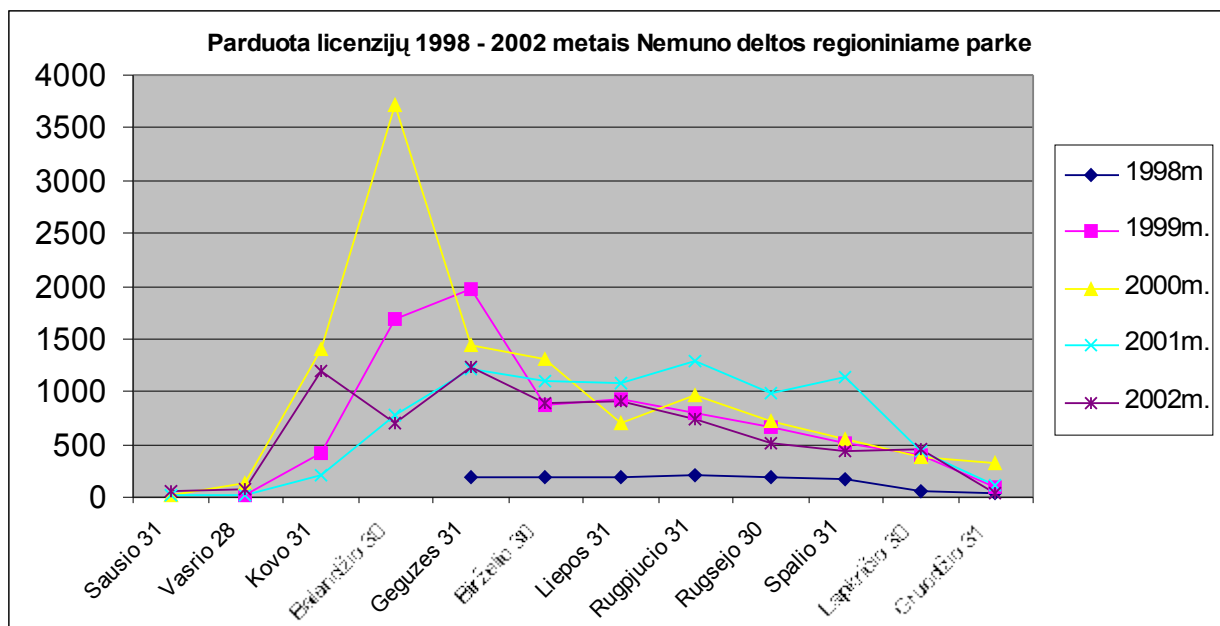
- daug lankytojų apsistoja privačiame sektoriuje arba pas draugus ir gimines;
- nemažai yra vienadienių turistų, kurie atvyksta į regioną pažintiniais tikslais;
- toli gražu ne visos apgyvendinimo įstaigos įvairiais sumetimais veda tikslią lankytojų apskaitą.

2.2. Žvejų mėgėjų turizmas lietuviškojoje Nemuno deltos dalyje

Kaip jau buvo aukščiau minėta, žvejų mėgėjų turizmas lietuviškojoje Nemuno deltos dalyje kasmet auga po 200 %. Tai lėmė supaprastintos žvejybos licenzijų išdavimo sąlygos ir patobulinta jų platinimo sistema. Pavyzdžiui, 2002 metais buvo parduota: 8285 licenzijos Nemuno deltos regioniniame parke, 5666 mėgėjiškos žūklės metiniai leidimai Klaipėdos mieste, 1 015 mėgėjiškos žūklės metiniai leidimai Šilutės rajone; 362 mėgėjiškos žūklės metiniai leidimai Klaipėdos rajone ir 46 mėgėjiškos žūklės metiniai leidimai Neringoje. Tai rodo, kad didžiausi rekreacinės žvejybos mėgėjų srantai regione yra iš Klaipėdos miesto (žr. Žemiau): didelė dalis šių žvejų perka leidimus tiesiog Klaipėdoje, bet dar didesnė – pačioje Nemuno deltoje, ypač tose kaimo turizmo soybose, kuriose apsistoja.

Žvejų mėgėjų aktyvumą Nemuno deltos regioniniame parke geriausiai parodo parduotų leidimų – licenzijų kiekiai per tam tikrą laiko vienetą. Šiame parke leidimų – licenzijų apskaita pradėta vykdyti nuo 1998 metų gegužės mėnesio, kai leidimai – licenzijos buvo pradėtos platinti.

R. Dulinskio duomenimis, (4 pav.) pirmųjų metų licenzijų pardavimai yra nedideli ir duomenys neatspindi realių faktų. 1998 metais parduotų licenzijų skaičių lyginant su kitų metų kai kurių mėnesių duomenimis, skiriasi 5–10 ar net daugiau kartų. Nemuno deltos regioninis parkas licenzijas mėgėjiškai žūklei pradėjo platinti tik nuo 1998 metų gegužės mėnesio. Todėl daugelis žvejų leidimų neįsigydavo dėl informacijos stokos. Trūko paprasčiausios informacijos: jog norint čia žūklauti reikia įsigyti licenzijas, kur galima jas įsigyti, kiek jos kainuoja ir t.t.



4 pav. Mėgėjiškos žūklės licenzijų pardavimo dinamika Nemuno deltos regioniniame parke 1998 – 2002 metais

Dalis žvejų tyčia vengdavo pirkti leidimus ir stengdavosi žvejoti be licenzijų, motyvuodami nežinoję, kad norint čia mėškerioti reikia įsigyti licenzijas, arba nežinoję kur galima jų įsigyti. Buvo nepakankamai gerai buvo išvystytas licenzijų platinimo tinklas, kuris sudarė nemažai kliūčių žvejams mėgėjams, norintiems įsigyti licenzijas.

Anksčiau specialių tyrimų, siekiant nustatyti žvejų mėgėjų srautus šiame regione nėra atlikta. Todėl galima tik nustatyti koki vandens telkinį kiek žvejų aplankė per tam tikrą laiko tarpą. 1998 metais daugiausiai žūklavo Skirvytėje. Per septynis mėnesius čia jų apsilankė 459. Aktyviausi žvejai buvo rugpjūčio, liepos, birželio mėnesiais. Toliau pagal žvejų lankomumą eina trys vandens telkiniai, kurie maždaug dvigubai aktyvumu nusileidžia Skirvytei. Tai Rusnės salos polderiai – 260, Atmata – 240 ir Minija – 222 žvejai. Pakalnėje ir Aukštumalėje per septynis 1998 metų mėnesius: apsilankė tik 35 žvejai. Apibendrinant galima teigti, kad 1998 metais žvejai mėgėjai daugiausiai žvejojo Skirvytėje, o Pakalnėje ir Aukštumalėje žvejų apsilankė mažiausiai.

3 lentelė. Žvejų mėgėjų pasiskirstymas Nemuno deltos regioniniame parke 1998 metais (Šaltinis: Dulinskis, 2002).

Vandens pavadinimas/Mėnuo	telkinio	5	6	7	8	9	10	11	12	Iš viso
Rusnės salos polderiai		16	21	46	18	31	97	17	14	260
Skirvyte		76	94	98	113	53	13	9	3	459
Atmata		81	66	29	31	28	5			240
Minija		16	11	9	41	70	42	15	18	222
Pakalnė			7	4	1	2	9	1		24
Aukštumalė							11			11
Iš viso		189	199	186	204	184	177	42	35	1216

Analizuojant Nemuno deltos regioninio parko licenzijų pardavimo žurnalus galima nustatyti iš kokių Lietuvos vietovių žvejai atvyksta žūklauti. Čia apsilanko žvejai iš visos Lietuvos. 1998 metais daugiausia jų apsilankė iš Klaipėdos – 497, Marijampolės – 165 ir Kauno - 86. 1999 ir 2000 metų leidimų – licenzijų pardavimų duomenys daug išsamesni. 1999 metais licenzijų buvo parduota 8356, o 2000 metais - 11725, kai tuo tarpu 1998 metais nuo gegužės mėnesio buvo parduota tik 1216 leidimų – licenzijų.

R. Dulinskio atlikta išsami žvejų mėgėjų aktyvumo 1999–2002 metais analizė leidžia nustatyti ypač svarbius turistų srautų intensyvumo parametrus – žvejų skaičiaus ir geografinio pasiskirstymo dinamiką ir išsiaiškinti tokio pasiskirstymo priežastis.

Pirmas aktyvus žūklės sezonas Nemuno deltoje prasideda po pasyviųjų žiemos mėnesių, kovo pradžioje ir tęsiasi keturis mėnesius iki vasaros pirmos pusės, tai yra iki birželio 30 dienos. Tokių žvejų aktyvumą galima paaiškinti tuo kad šiuo laikotarpiu Kuršių mariose, Nemune bei kituose vandens telkiniuose suaktyvėja tokios žuvys kaip kuojos, karšiai, starkiai, plakiai, karosai, ir kt. Nuo kovo mėnesio žvejai žymiai suaktyvėja, kol gegužyje tampa aktyviausi. Po to su didesniais ar mažesniais svyravimais žvejų lankymasis parke išlieka panašus iki lapkričio mėnesio, nuo kada jų apsilankymai čia staigiai ima mažėti.

4 pav. ryškiai išsiskiriantis žvejų mėgėjų rekordinio aktyvumo pikas 2000 m. balandžio mėn. sietinas su palyginti anksti prasidėjusiu karšių nerštu ir labai palengvintomis licenzijų įsigijimo sąlygomis (daugiau pardavimo taškų, mažiau apribojimų ir pan.), kurios buvo vėliau vėl sugriežtintos, siekiant geriau apsaugoti žuvų išteklius.

Per šį laikotarpį parke apsilankė 8582 žvejai mėgėjai. Tai daugiau nei per visus 1999 metus, kas sudaro daugiau negu pusę visų parke apsilankusių meškeriojų per 2000 metus. Vien per

balandžio mėnesį parke licenzijas išigijo 3716 žvejai. Tokio didelio meškeriojų aktyvumo nebuvo nuo 1998 metų.

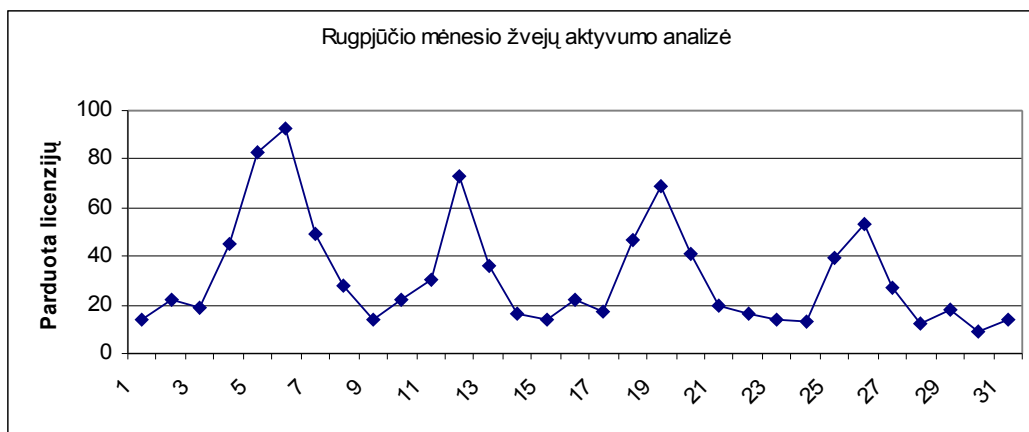
Per vieną balandžio savaitgalį Nemuno deltos regioniniame parke apsilankė net 574 žvejai. Tokį didelį aktyvumą nulėmė karšių nerštas, kuris kiekvienais metais pritraukia didelius žvejų srautus. Nuo balandžio 20 pradėjus galioti draudimui žvejoti dugninėmis meškerėmis, žvejų srautas pastebimai sumažėjo. Tam įtakos turėjo ne tik draudimas, bet ir gamtosaugininkų skiriamas didesnis dėmesys, kad būtų laikomasi numatytų mėgėjiškos žūklės taisyklių.

Toliau seka kitas, jau ilgesnis sezonas, kuris nuo liepos pradžios tęsiasi iki gruodžio pabaigos. Šio sezono žvejų mėgėjų aktyvumas lyginant su pirmuoju yra daug mažesnis. Palyginus abiejų sezonų leidimų – licenzijų pardavimų kiekius, jie vidutiniškai skiriasi kiek daugiau nei du kartus.

Antrąjį sezoną galima pavadinti tolygiai mažėjančiu, nes liepos mėnesį žvejų aktyvumas kiek padidėja lyginant su birželiu, o paskui palaipsniui kas mėnesį parke apsilanko vis mažiau žvejų.

Gruodį žvejų srautas lyginant su kitais mėnesiais sumažėja maždaug dvigubai. Taip įvyksta dėl oro atšalimo ir žymiai sustiprėjančio vėjo, apsunkinančio žūklės sąlygas. Darosi vis sunkiau prisivilioti žuvį, nes atšalus orams jos tampa pasyvios, daugumas jų būriuojasi telkinių užkuburiuose, duobėse ir kitose sunkiai prieinamose vietose.

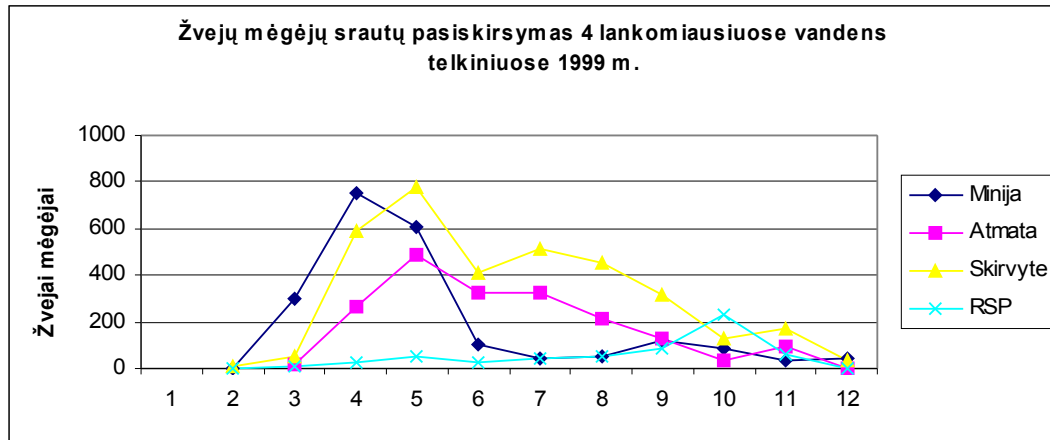
Abiem metinio žvejybos suaktyvėjimo laikotarpiais – tiek gegužės, tiek liepos mėnesiais – Nemuno deltoje pastebimas ryškus žvejų aktyvumo skirtumas tarp darbo dienų ir savaitgalių. Žvejų mėgėjų skaičius Nemuno deltoje savaitgaliais maždaug tris–keturis kartus viršija žvejų skaičių darbo dienomis (5 pav.).



5 pav. Žvejų mėgėjų aktyvumas Nemuno deltoje 2000 m. rugpjūčio mėn.

Lyginant intensyvaus meškeriojimo pavasarinį ir vasarinį pikus galima pastebėti, kad skirtingais metais jie yra labai nevienodai intensyvūs. Tai priklauso nuo daugelio priežasčių – nuo vandens išilimo temperatūros, nuo kurios priklauso žvejybos apribojimai pavasarį, nuo oro sąlygų. Taip pat pažymėtina, kad žvejai mėgėjai – labai komunikabili bendruomenė, kurioje informacija apie gerą kibimą ar prasidėjusią pvz. stintų migraciją pasklinda labai greitai.

Nemuno deltos regioniniame parke yra išskirti vandens telkiniai arba jų dalys, kuriose galima mėgėjiška žūklė. Analizuojant šio parko licenzijų pardavimų žurnalus nustatyti lankomiausi vandens telkiniai: daugiausia žvejų apsilanko Skirvytėje, Minijoje, Atmatoje ir Rusnės salos polderiuose (6 pav.).



6 pav. Žvejų mėgėjų srautų pasiskirstymas lankomiausiuose Nemuno deltos regioninio parko vandens telkiniuose 1999 m.

Didžiausias žvejų aktyvumas septynis mėnesius, t.y. vasarį, gegužį, birželį, liepą, rugpjūtį, rugsėjį ir lapkritį paprastai būna Skirvytėje. Kovą ir balandį didžiausi žvejų srautai pastebimi Minijoje, spalį – Rusnės salos polderiuose. Apibendrinant galima teigti, kad Skirvytė, Minija ir Atmata yra lankomiausi žvejų mėgėjų telkiniai parke, kur per metus kartu paėmus apsilanko devyni iš dešimties žvejai.

Taip pat labai įdomu patyrinėti, iš kurių miestų į Nemuno deltą atvyksta daugiausia žvejų mėgėjų. R. Dulinskio duomenimis, absoliuti dauguma žvejų (du trečdaliai) atvyksta iš Klaipėdos. Po to mažėjimo eile seka Marijampolė, Kaunas, Vilnius, Mažeikiai ir Šilutė.

Greta stebinančiai paradoksalios žvejų mėgėjų kilmės geografijos (stebina Vilniaus ir Šilutės palyginti žemos pozicijos), kitas netikėtas ir įdomus R. Dulinskio atliktų tyrimų apibendrinimas yra mažas žvejų aktyvumas žiemą, kuris rodo, jog Nemuno deltos regioninis parkas žiemą žvejų nėra taip mėgiamas, kaip kitais metų laikais.

Tai galima aiškinti tuo, kad:

- daugelis žvejų, kurie čia atvyksta žūklauti kitais metų laikais, žieminei žūklei renkasi kitus, arčiau gyvenamosios vietos esančius ar labiau pamėgtus vandens telkinius.
- žiemą atvykę žvejai dažniausiai traukia į Kuršių marių gilumą, o čia mėgėjiškai žūklei nei leidimų, nei licenzijų nereikia, todėl jie neįtraukiami į statistiką,
- dalis žvejų sąmoningai neįsigyja licenzijų.

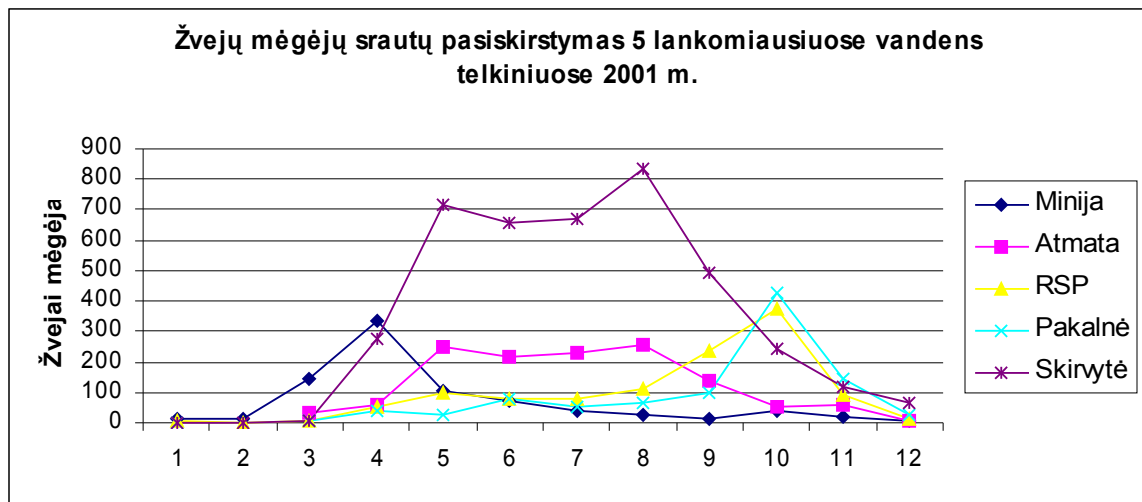
Analizuojant žvejų mėgėjų aktyvumą ir srautų pasiskirstymą 2001 ir 2002 metais Nemuno deltos regioniniame parke tokių tikslų ir išsamių duomenų nebegalima pateikti. Tai įtakoja šie faktoriai:

- iki 2001 metų visi žurnalai su užregistruotomis licenzijomis grįždavo į parko direkciją, nesudarydami jokių nepatogumų dėl jų pasinaudojimo galimybių;
- nuo 2001 metų už licenzijų platinimą Nemuno deltos regioniniame parke be parko direkcijos yra atsakingas ir Klaipėdos apskrities aplinkos apsaugos departamentas, kuris sudaro sutartis su įmonėmis ir organizacijomis, norinčiomis platinti jas;
- į departamentą grįžta tik abstraktūs duomenys apie parduotas licenzijas: nurodoma tik kiek jų parduota per pusmetį, bet nepasiekia tokia informacija, kaip kiek ir kokią dieną, kokiame vandens telkinyje jų buvo išplatinta;

- platintojai nėra įpareigoti teisiškai išsaugoti žurnalus, kuriuose jie privalo registruoti parduotas licenzijas, kur nurodoma kokią dieną ir iš kur atvyko žvejas, kokiame vandens telkinyje jis žūklau;
- platintojai nenoriai leidžia susipažinti su dar išsaugotais žurnalais, motyvuodami laiko stoka, nepasitikėjimu bei kitais motyvais.

2001 metais NDRP ir Klaipėdos apskrities aplinkos apsaugos departamento duomenimis buvo parduotos 11 285 licenzijos. Tyrimo metu dėl aukščiau išvardintų priežasčių pavyko gauti tik žurnalus su 8 367 registruotomis licenzijomis. Tai sudaro kiek daugiau nei 74% nuo visų parduotų licenzijų skaičiaus, todėl iš išanalizuotų duomenų negalima susidaryti išsamaus vaizdo.

2001 m. ir 2002 m. prie populiariausių vadnens telkinių ketvertuko prisideda ir Pakalnė (7 pav.)



7 pav. Žvejų mėgėjų srautų pasiskirstymas 5 lankomiausiuose Nemuno deltos vandens telkiniuose 2001 m.

2002 metais NDRP ir Klaipėdos apskrities aplinkos apsaugos departamento duomenimis buvo parduotos 8 258 licenzijos. Lyginant kiek buvo parduota licenzijų Nemuno deltos regioniniame parke 2002 metais su 2001 ar 2000 metais, matosi, jog jų parduota apytikriai ketvirtadaliu mažiau, kai tuo tarpu analizuojant žvejų mėgėjų srautus 1998 - 2000 metais (1998 metais parduotos – 1 216, 1999 – 8 356, 2000 – 11 725 licenzijos) vyravo aiški tendencija, jog ir ateityje jie turėtų didėti. Tam yra keletas pagrindinių priežasčių:

- 2002 metais daugelis platintojų nuo balandžio pirmosios pusės iki gegužės vidurio pritrūko platinimui skirtų licenzijų. Taip atsitiko todėl, kad senosios licenzijos buvo keičiamos naujomis. Tačiau vyriausybei neradus lėšų laiku jas išpirkti iš spausdinusios firmos, daugiau kaip mėnesį tarp žvejų mėgėjų ir platintojų buvo kilusi sumaištis. Platintojai senąsias licenzijas buvo visas išplatinę, o naujų nebuvo galima gauti, o šiuo laikotarpiu žvejų į parką atvyksta daugiausia. Abejotina, kad žvejai atvykę iš visos Lietuvos, ne dėl savo kaltės negalėję įsigyti licenzijų, išvykdavo namo nepažūklavę, tačiau jie į statistinius duomenis nebeįtraukiami;
- licenzijų platintojų nuolatinis keitimasis;

- NDRP direkcija išsikraustė iš nuolatinių patalpų, kurios buvo miesto centre (Lietuvninkų 10), netoli kelio į Rusnę į patalpas nuošalesnėje miesto vietoje (miesto urėdijoje), todėl per 2002 metus nepardavė nė vienos licenzijos;
- aplinkosaugos darbuotojų nesuinteresuotumas, mažas jų veiklos finansavimas, nedideles numatytos baudos už pažeidimus (pvz.: už žūklavimą parke be licenzijos bauda 20 Lt, kai tuo tarpu licenzija kainuoja 10 Lt) nestabdo regione brakonieriaavimo, kuris daro didelę žalą mėgėjiškos žūklės vystymui regione;
- nuo 2002 metų gegužės mėnesio pasirodžius naujoms licenzijoms, buvo siekiama įvesti ir griežtesnę tvarką jų platinimui:
 - a) licenzijų platintojai nebegali patys ant jos užrašyti vandens telkinio pavadinimo, kuriame žvejas nori žūklauti, tai jau yra atspausdinta spaustuvėje;
 - b) iki šių licenzijų pasikeitimo į numatytus kiekius kiek galima jų išplatinti (tai numato LR aplinkos ministerijos žuvų išteklių departamentas) realiai nebuvo atsižvelgiama, jos buvo išduodamos be jokių apribojimų. Su naujų licenzijų įvedimu siekiama proporcingai žvejus išskirstyti po visus parke esančius vandens telkinius, tačiau kaip rodo 2002 metų žvejų mėgėjų aktyvumo ir srautų analizė, kol kas Skirvytė lieka lankomiausiu vandens telkiniu.

Nuo 2005 metų gegužės mėnesio dar kartą pasikeitė licenzijų platinimo ir apskaitos sistema Nemuno deltoje. Šie pasikeitimai radikaliai pakeitė rekreacinės žvejybos situaciją Nemuno deltoje, paskatindami rekreacinės žvejybos srautų suintensyvėjimą visų metų eigoje. 2005 metais buvo išplatinta net 40 tūkst. licenzijų (penkiskart daugiau nei 2002 metais), o 2006 metais atrodo pavyks išplatinti rekordinį 50 tūkst. licenzijų skaičių. Nuo šiol vieninga licenzija galioja mėgėjiškai žvejybai visuose Nemuno deltos vandens telkiniuose kuriuose ji nėra draudžiama. Tai skatina tolesnį žvejų mėgėjų srautų didėjimą Nemuno deltos regioniniame parke. Manoma, kad toks žvejų mėgėjų skaičius jau gali būti arti ekosistemų ir ichtiocenozijų atsparumo rekreaciniam poveikiui ribos.

Didžiausi srautų pasikeitimai yra prie Skirvytės upės. Žvejų skaičius pradeda augti gegužės mėnesį. Toks žvejų skaičius, išsilaikęs iki rugsėjo, kaip staigiai išauga, taip ir sumažėja. Prie likusių vandens telkinių Rusnės salos polderių, Atmatos, Pakalnės ir Minijos žvejų srautai taip staigiai kaip prie Skirvytės nesikeičia. Kiek ilgiau (apie keturis mėnesius) didesni srautai būna prie Atmatos. Pagrindiniai žvejų srautai yra prie 5 vandens telkinių: Skirvytės, Rusnės salos polderių, Atmatos, Pakalnės ir Minijos.

3. Turistų srautai abipus sienos ir Karaliaučiaus srities pusėje

3.1. Turistų srautai pietinėje Kuršių nerijos dalyje

Kuršių nerijos nacionalinio parko Kaliningrado srityje duomenimis, 2000 – aisiais metais rusiškojoje nerijos dalyje lankėsi 200 tūkstančių lankytojų, tačiau yra pagrindo manyti, kad tai nėra visiškai tikslūs skaičiai. Rosprirodnadzoro, kurio darbuotojai ties Zelenogradsku renka ekologinį mokestį, duomenimis, nerijoje 2004 metais – lankėsi 110 tūkstančių žmonių, 2005 – 89 tūkstančiai, 2006 – 78 tūkstančiai.

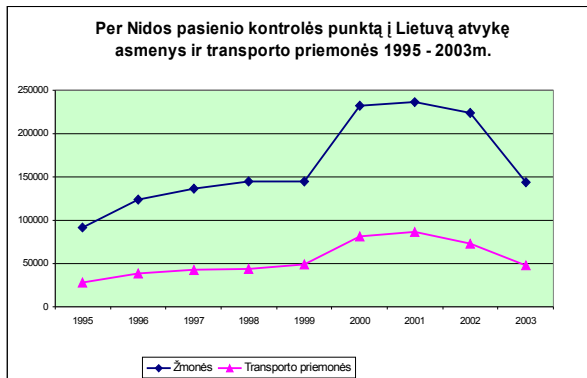
Tokią pat tendenciją patvirtina ir nacionalinio parko informacinio centro lankytojų apskaita. 2001 – aisiais metais muziejų aplankė 5,5 tūkstančio svečių, 2002 ir 2003 lankytojų skaičius padidėjo iki 6,5 tūkstančio svečių, 2004 sumaėjo iki 4,1 tūkstančio, 2005 ir 2006 – liko viso labo 3,5 tūkstančio. Lankytojų srautai gali atspindėti tam tikrus procesus, kurie šiuo metu vyksta Rusijos visuomenėje. Tam įtakos turi bent keturi faktoriai:

- 1) Per paskutinius keletą metų Karaliaučiaus sričiai priklausančioje Kuršių nerijos dalyje turistų skaičius mažėja, tačiau labai daugėja privačių vasarviečių, kurių gyventojai turi nuolatinius leidimus lankytis nerijoje, todėl nepakliūva į lankytojų apskaitą.
- 2) Karaliaučiaus sričiai priklausančioje Kuršių nerijos dalyje daugėja turistų iš Rusijos, tačiau nuslūgo vokiečių susidomėjimas. Nors daugelio čia gimtos žemės, į sritį ilsėtis atvyksta vis mažiau vokiečių.
- 3) Karaliaučiaus sričiai priklausančioje Kuršių nerijos dalyje yra nusistovėjusi tam tikra pasiūlos ir paklausos pusiausvyra. Į sritį atvyksta tiek lankytojų, kiek turizmo infrastruktūra gali priimti. Jei turistų atvyktų daugiau, jiems tektų miegoti po atviru dangumi.
- 4) Kuršių nerijos rusiškosios dalies gyventojai neigiamai žiūri į intensyvią turizmo plėtrą, nes ji neduoda jiems apčiuopiamos ekonominės naudos, kuri visa atitenka turizmo paslaugų teikėjams iš svetur.

Kita vertus, nuolat besikeičiančioje Rusijos ekonominėje realybėje ilgalaikės sutartys su tam tikrais įsipareigojimais nėra įmanomos, taigi apsidrausdami vokiečių turistinių firmų atstovai bevelija pervaziuoti sritį tranzitu labiau akcentuojant lietuviškąją Kuršių Sacharos dalį.

Turistų srautai tarp Lietuvos ir Karaliaučiaus srities auga nežymiai. Lietuvos turistai sudarė vos 10 proc. poilsiautojų, 2005 m. atvykusių ilsėtis į Karaliaučiaus srities kurortus. Lietuvoje per tą patį laikotarpį lankėsi per milijoną svečių iš Rusijos, 60 proc. jų – iš Karaliaučiaus srities.

Neoficialiais duomenimis, 2004 metais Rusijos turizmo firmos, kelionių organizatoriai iš Lietuvos URM įsigijo apie 0,2 mln. leidimų įvažiuoti į Lietuvą. Tarp jų buvo ir Ukrainos bei Baltarusijos piliečių. Didžioji dalis tų 0,2 mln. Lietuvą aplankiusių rusų – turistai. Beveik visi jie ilsėjosi Lietuvos pajūryje, Palangoje ir Nidoje. Padėtis ėmė kertantiems sieną nebeatikti, kai 2003 m. Lietuvos ir Karaliaučiaus srities gyventojams nustojo galioti bevizis gretimų regionų lankymo režimas. Vazos tarp Lietuvos ir Rusijos Kaliningrado srities tapo privalomos, nes 2004 m. Lietuva tapo rytine ES siena. Už vizas vis dar nereikia mokėti, tačiau jos kelia nemažai rūpesčių gyventojams abiejose sienos pusėse, kadangi reikia mokėti už brangiai kainuojantį sveikatos draudimą. Žymus Kuršių nerijoje Lietuvos – Rusijos sieną kertančiųjų žmonių skaičiaus sumažėjimas 2003 m. įvedus vizas matyti 8 paveiksle.



8 pav. Per Nidos pasienio kontrolės punktą į Lietuvą atvykę asmenys ir transporto priemonės 1995–2003 m.

Rusijos Dūma, o vėliau ir vyriausybė įvedė draudimą pavieniams Rusijos Federacijos subjektams ekonomiškai bendradarbiauti su ES šalimis aplenkiant centrą. Rusijos spaudoje buvo teigiama, kad savavališkai dalyvaudami įvairiose ES programose šalies provincijos valdininkai siekia tik asmeninės naudos, nes tokios programos ne visada naudingos Rusijai.

Draudimas pavieniams subjektams be centro sutikimo vykdyti ekonominę veiklą su užsieniu buvo priimtas 2004 m. Maskvai neva tai būtina koordinuoti tokią veiklą, nes tik taip galima apginti savo ekonominius interesus. Tokie apribojimai labai apsunkino ir taip jau komplikuoją turizmo plėtrą abipus sienos Kuršių nerijoje, o ypač Nemuno deltoje, kuri negali džiaugtis tokiu Rusijos politikų dėmesiu kaip Kuršių nerijos nacionalinis parkas.

3.2. Turizmo būklė pietinėje Nemuno deltos dalyje

Pietinė Kuršių marių dalis, priklausanti Kaliningrado sričiai šiuo metu yra apleista. 1941 metais Nemuno deltos dalyje, kuri dabar priklauso Kaliningrado sričiai, buvo 47 gyvenvietės, čia gyveno apie 23 tūkst. gyventojų. 1999 metų duomenimis, liko 16 gyvenviečių ir maždaug 5 tūkstančiai gyventojų. Kasmet gyventojų skaičius mažėja 5–7 proc.

Neskaitant rusiškosios Kuršių nerijos dalies, likusioje Karaliaučiaus sričiai priklausančioje Kuršių marių regiono dalyje apgyvendinimo įstaigų skaičius beveik nesikeičia dėl bendros turizmo infrastruktūros nusidėvėjimo. Čia beveik neskiriamas lėšų įvairiems lankomiems objektams pritaikyti turistų reikmėms. Užsienio kapitalo pritraukimas visiškai sustabdytas. Visa tai mažina apgyvendinimo įstaigų kūrimąsi prie įvairių lankomų objektų ar kitų traukos centrų. Čia neveikia ir organizacijos, renkančios duomenis, susijusius su turizmo rinka, todėl lyginti ir analizuoti bendrą Kuršių marių regiono turizmo infrastruktūrą bei tendencijas yra gana sudėtinga.

2006 metų duomenimis, Karaliaučiaus srityje šiuo metu veikia 70 kaimo turizmo sodybų. Didžioji jų dalis telkiasi Kuršių marių regione. Per metus Karaliaučiaus sritį aplanko apie 500 tūkstančių turistų.

Nuo 1999 metų Karaliaučiaus srities nekilnojamo turto rinka pradėjo augti, namus ir žemės sklypus perka tiek srities gyventojai, tiek ir Rusijos Federacijos piliečiai. Kuršių marių regione naujos statybos pradėjo kelti grėsmę tradiciniam kraštovaizdžiui, tačiau išlieka svarbiausias resursas - nepaliesta gamta. Gyvenviečių nykimas sustojo, vietos gyventojai ir investuotojai atrado rekreacinį šio regiono potencialą.

Šiuose rajonuose užsienio turistų srautai nedideli. Ypač nedidelis užsienio turistų skaičius Labguvos (Polesko) ir Gastų (Slavsko) rajonuose. Gerai organizuojant turizmą ir pasiūlant užsienio turistams dominančias sritis, pvz.: ornitologiją, žvejybą ir kt., srautai galėtų žymiai padidėti. Tačiau ir šiuo atveju juos galėtų aptarnauti aukščiau minėto tipo užiegos ar kaimo sodybos, o turistai, trokštantys prabangesnių gyvenimo sąlygų, lengvai galėtų pasiekti netoli esančius didesnius miestus.

Išanalizuoti žvejų mėgėjų srautus ir jų pasiskirstymą šiame regione dalyje yra labai sunku dėl keleto akivaizdžių priežasčių:

- leidimas žvejybai neišnuomotinuose vandens telkiniuose galioja visuose Kaliningrado srities vandens telkiniuose, todėl negalima teigti, kad žvejys meškerios tik toje teritorijoje ar regione, kur įsigijo šį leidimą;
- tiriama Kuršių marių regiono teritorija apima tik dalį Tilžės (Sovietsko), Gastų (Slavsko), Skaisgirių (Bolšakovo), Labguvos (Polesko) ir Kranto (Zelenogradsko) rajonų, o statistiniai žvejų mėgėjų leidimų pardavimų duomenys pateikiami visame administraciniame vienete pvz., kiek buvo parduota mėgėjiškos žūklės leidimų visame Labguvos rajone. Todėl negalima pasakyti, kiek iš jų žvejojimo Kuršių marių regionui priklausančioje dalyje;
- įsigyti vienadieniai leidimai tiksliausiai parodo žvejų apsilankymų kiekius prie vandens telkinių, tačiau dažniausiai yra įsigijami metiniai leidimai, nes tokius žvejams finansiškai labiau apsimoka įsigyti negu mėnesinius ar vienos dienos. O iš jų negalima sužinoti, kiek kartų per tą laikotarpį buvo žūklauta.
- šioje regiono dalyje nėra įsteigta teritorijos, kurioje ištisus metus mėgėjiška žūklė vykta įsigyjant licenzijas, kaip Lietuvoje žūklė vykdoma Nemuno deltos regioniniame parke. Čia,

priešingai negu minėtame parke, licencijuota mėgėjiška žūklė vyksta tik nuo 04 20 iki 06 20 visame regione, o tai neleidžia surinkti daugiau ar mažiau išsamių duomenų apie žvejų metinį aktyvumą bei pasiskirstymą. Neturint šios informacijos negalima atlikti ir palyginamosios tarp abiejų regiono dalių analizės, kuri duotų pirminę duomenų bazę apie rekreacinės žūklės būklę.

Bet neturint ir konkrečių duomenų iš Kaliningrado srities apie išplatintus regione leidimus bei licenzijas, žvejų mėgėjų pasiskirstymą galima apibrėžti vadovaujantis vietinių gyventojų bei organizuojančių šioje regiono dalyje mėgėjišką žūklę žmonių informacija. Remiantis ja, meškeriotojai daugiausiai yra pamėgę:

- Nemunyno upę;
- Giliją;
- Labguvos kanalą;
- Deimos upę.

Tokį žvejų aktyvumą prie šių vandens telkinių apsprendžia jų tiesioginis išėjimas į Kuršių marias, iš kurių minėtomis upėmis vyksta pagrindiniai žuvų migracijos keliai. Kad čia žvejų mėgėjų srautai susirenka išties nemaži, patvirtina atlikto tyrimo metu užfiksuotos fotofiksaciniu metodu ištryptos pakrantės ir prie jų paliktos laužvietės. Taip pat tokį vietinių žvejų, kurie be žūklės kitokia veikla beveik nebeužsiima, ir atvykstančių žvejų lietuvių aktyvumą apsprendžia leidimas žūklauti žuvų neršto metu, tam įsigyjant nurodytas licenzijas.

Kaip jau buvo minėta įžangoje, 2004–2005 m. atliktų tyrimų duomenimis, pietinėje Kuršmarių pakrantėje vyrauja žiemą nuo ledo žvejojantys žvejai, kurių čia apsilanko iki 10'000 (2004 m. duomenimis). Lyginant 2001 m. ir 2005 m. turistų srautų ties Nemunyno (Golovkino) šliuzu tyrimų rezultatus, galima pastebėti nedidelį (7-10 %) turistų skaičiaus didėjimą – nuo 36000 2001 m. apskaičiavimais iki 43000 2005 m. apskaičiavimais.

Išvados

Kuršių marių regione turizmo srautų atžvilgiu išsiskiria keturios ryškios zonos.

Neringa išlieka svarbiausia rekreacinė teritorija Kuršių marių regione ir jos vaidmuo bei turistų skaičius tolydžio auga. Neringos turizmui vis labiau bus būdingas poreikis harmoningai suderinti užsienio poilsinio turizmo ir Lietuvos ekskursinio turizmo poreikius.

Apžvelgiant žvejų mėgėjų srautus Nemuno deltos regioniniame parke galima pasakyti, kad didžiausias jų aktyvumas pastebimas prie Skirvytės, Rusnės salos polderių, Atmatos, Pakalnės. Daugiausiai žvejai pradeda traukti į parką pavasarį, kai pradeda neršti karšiai, o žiemą žvejų aktyvumas yra mažiausias; Klaipėda, Kaunas ir Marijampolė tai vietovės, iš kurių daugiausiai atvyksta žvejų į Nemuno deltos regioninį parką. Išanalizuotas žvejų mėgėjų aktyvumas ir pasiskirstymas Nemuno deltos regioniniame parke rodo, kad čia žvejų oficialūs srautai nuo 2001 metų labai sparčiai didėja.

Neringos ir Nemuno deltos turistų srautų specifiškumas ir toliau labai didės. Tai dvi tarpusavyje visiškai nekonkuruojančios, bet labai darniai viena kitą papildančios pajūrio kurortinio, gamtos ir kaimo turizmo zonos, kurios orientuotos į visiškai skirtingus turistų segmentus. Todėl tokiuose atokiuose rajonuose kaip Nemuno delta statyti didesnes ir prabangesnes apgyvendinimo įstaigas, orientuojantis į užsienio turistus, būtų netikslinga.

Rusijai priklausančioje Kuršių marių regiono dalyje taip pat galima išskirti dvi skirtingas turistinių srautų atžvilgiu zonas. Tačiau pažymėtina tai, kad skirtingai nuo Lietuvos pusės, Rusijos pusėje savaimė vyksta turistų srautų tipologinė konvergencija: tiek Kuršių nerijoje, tiek ir Nemuno deltoje vis labiau išivyrėja žvejai mėgėjai ir vasarotojai, kuriuos papildo vienadieniai gamtos gėrybių (grybų ir uogų) rinkėjai.

Rusiškojoje Kuršių nerijos dalyje vyksta spartus vasarviečių plėtros procesas, vietiniai gyventojai nusiteikę gana negatyviai turizmo plėtros atžvilgiu, tačiau nacionalinio parko direkcija palyginti sėkmingai plėtoja gamtinio turizmo infrastruktūrą. Tuo tarpu pietinė ir rytinė Kuršmarių pakrantės paliktos visiškai stichiškai turizmo plėtrai.